

INAIL



I huaj por jo i përjashtuar

ABC e sigurisë në punë

Broshurë informuese për punonjësit e huaj dhe familjet e tyre

ISBN 978-88-7484-176-9

Edicioni 2010

Realizuar nga INAIL
Drejtoria Qendrore e Komunikimeve

Ilustrimet: Dario Tucci

Përkthimi: Keti Biçoku
për Stranieri in Italia Editore srl
www.stranieriinitalia.it

INAIL - Direzione Centrale Comunicazione
Piazzale Giulio Pastore, 6 - 00144 Roma
dccomunicazione@inail.it
www.inail.it

Copyright © INAIL - edizioni 2010
Shpërndarja falas. Ndalohet shitja.

ISBN 978-88-7484-176-9

Shtypur nga Tipolitografia INAIL - Milán - Maj 2010

L'INAIL - Instituti Kombëtar për Sigurimin kundër fatkeqësive në Punë - ka si objektiv reduktimin e fatkeqësive, mbrojtjen e punonjësve që kryejnë punë të rrezikshme, lehtësimin e rifutje në punë të të gjithë të aksidentuarve në vendin e punës.

Mbrojtja ka karakteristikat e një sistemi integruar, që shkon nga ndërhyrjet për parandalim në vendet e punës te ndihmesa shëndetësore dhe ekonomike, rehabilitimi dhe rifutja në jetën shoqërore dhe në ambientin prodhues të atyre që kanë pësuar aksidente apo sëmundje profesionale.

Parandalimi dhe zbatimi i normave të sigurisë janë themelore për reduktimin e fatkeqësive në punë. .



Kjo broshurë do të të ndihmojë për të kuptuar ç'do të thotë **të punosh në kushte sigurie**.

Ndërsa punon ke një detyrë: **të mos vritesh**.

Ka punë më të rrezikshme se disa të tjera dhe, për këtë arsye, kërkojnë një vëmendje shumë të madhe nga ana jote për të parandaluar fatkeqësitë dhe sëmundjet profesionale.

TË PARANDALOSH ËSHTË MË MIRË SE TË RREZIKOSH!

Për këtë arsye duhet të kesh **një sjellje korrekte** që shpëton trupin dhe jetën tënde!

Të tregojmë se cilat janë **sjelljet e sigurta** që duhet të mbash për të mos lënduar veten dhe të tjerët kur punon sepse **shëndeti yt është një e mirë e çmuar**, jo vetëm për ty por edhe **për familjen tënde**.

Të tregojmë edhe cilat janë **të drejtat e tua** si punonjës apo punonjëse, përsa i përket sigurisë në vendet e punës.

Të informojmë edhe se ç'duhet të bësh nëse lëndohesh ndërsa punon, kur të ndodh një **fatkeqësi**, ose **sëmuresh për shkak të punës**.

Çdo vit punonjësit imigrantë pësojnë shumë fatkeqësi.

Prandaj është e rëndësishme të dihet që **ligji të ndihmon** që të mbrosh shëndetin tënd teksa punon.

Për këtë **punëdhënësi yt** ka detyrime të mirëpërcaktuara dhe përgjegjësi karshi teje.

Duhet t'i njohësh: do të të jenë të dobishme për të ditur ç'të kërkoesh.



Siguria në punë

Ç'do të thotë **siguri në punë**?

Do të thotë të parandalosh dhe të reduktosh rreziqet e aksidenteve dhe të sëmundjeve të shkaktuara nga puna.

Në Itali ka ligje që parashikojnë rregulla dhe sjellje për të bërë vendin ku punon më të sigurt: çdo mundësi për të zhdukur rreziqet duhet të ndihmohet dhe të mos pengohet.

Për këtë janë të nevojshme **vëmendja jote** dhe **bashkëpunimi yt**, përveç **përgjegjësisë së punëdhënësit tënd** dhe **mbrojtjes së INAIL-it** të cilit mund t'i drejtohesh për të pasur më shumë informacione dhe për të shuar dyshimet e tua.

Ç'është INAIL

Instituti Kombëtar për Sigurimin kundër Fatkeqësive në Punë

INAIL është enti shtetëror që të **siguron** dhe të **mbron** nëse lëndohesh apo sëmuresh për shkak të punës.

Punëdhënësi është i detyruar të paguajë kontributin për sigurimin pranë INAIL-it.

Ky **sigurim është shtetëror dhe i detyrueshëm**: në fakt Shteti detyron punëdhënësin të **të sigurojë** nëse kryen për të aktivitet pune të paguar duke paguar makineri, aparaturo dhe impiante të rrezikshme të çdo lloji.

INAIL, **në çdo rast**, garanton Mbrojtjen tënde edhe nëse punëdhënësi nuk ka paguar sigurimin.

TË DREJTAT DHE DETYRIMET E TUA RREZIKU: PO TA NJOHËSH, E SHMANG

Ke **të drejtë** me ligj:

- **të informohesh** nga punëdhënësi ose nga përgjegjësi yt i drejtpërdrejtë **mbi rreziqet** specifike të punës tënde dhe mbi rreziqet e mjedisit përreth teje;



- t'i kërkoh punëdhënësit tënd **kurse formimi** për të njohur mirë cilat janë këto rreziqe e si të punosh në siguri të plotë;

- të kesh **mjetet që të të mbrojnë** nga rreziqet që nuk mund të eliminohen dhe është punëdhënësi që duhet të t'i japë: janë **Pajisjet e Mbrojtjes Personale (DPI)**;
- tënjohësh **RSPP**, ose **Përgjegjës in e Shërbimit të Parandalimit dhe të Mbrojtjes**, Shërbim i formuar nga mjete e persona të posaçëm për parandalimin dhe mbrojtjen nga rreziqet;



- të njohësh dhe t'i drejtohesh **RLS**-së, ose **Përfaqësuesit të Punonjësve për Sigurinë**, që bashkëpunon drejtpërdrejt me Shërbimin e parandalimit;



- të njohësh emrat e **të ngarkuarve me ndihmën e shpejtë** dhe të **ngarkuarve me rastet e jashtëzakonshme**, për të ditur kujt t'i drejtohesh në rast emergjencash;

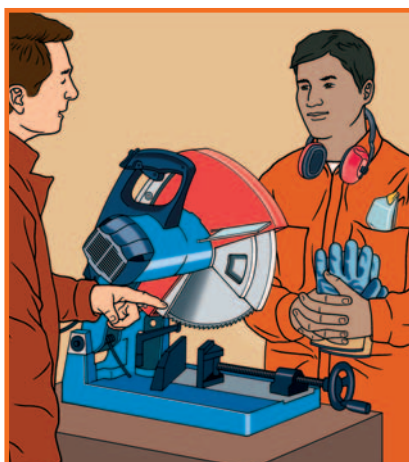
- të njohësh **mjekun kompetent** të ngarkuar, mes të tjerash, me mbikëqyrjen shëndetësore të punonjësve, me kontrollet periodike të shëndetit;



- të njohësh **procedurat e ndihmës së shpejtë, të luftës kundër zjarrit dhe të shpërndarjes së personave.**

Detyrimet e tua ndaj të tjerëve dhe vetes:

Detyrimi yt i parë është **të kujdesesh për veten**: mos harro kurrë rëndësinë e sigurisë në vendin e punës. **Mos u sill në mënyrë të rrezikshme**: kjo do të ndihmojë edhe shokët e tu të mos sillen në atë mënyrë. Siguria jote është edhe e të tjerëve. Të gjithë **bashkë** mund të krijojnë një ambient pune më të sigurt.



Detyrat e tua:

- **të përdorësh** të gjitha **Pajisjet e Mbrojtjes personale (DPI)**:
 - pa i modifikuar;
 - duke ndjekur udhëzimet;
 - duke u kujdesur të përdorësh gjithnjë ato që të janë caktuar;
 - duke iu nënshtruar ushtrimit për përdorimin e tyre të përpiktë;
- **të zbatosh** praktikisht **udhëzimet** që të jep punëdhënësi mbi pajisjet e sigurisë dhe sinjalet e rrezikut;
- **të ndihmosh** me të dhe me të gjithë të ngarkuarit mbi sigurinë për respektimin e rregullave që mbrojnë sigurinë dhe shëndetin;
- **të sinjalizosh** menjëherë defekte të mundshme të **DPI**-ve;
- të **mos** kryesh me nismën tënde, veprime apo manovra që mund të vënë në rrezik sigurinë tënde dhe të shokëve të tjerë të punës.



DETYRAT E PUNËDHËNËSIT TËND

Për të garantuar sigurinë në punë, punëdhënësi yt duhet të merret kryesisht:

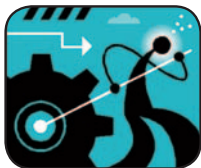
- me **vlerësimin e rreziqeve** (VdR) të lidhura me tipin e punës dhe që nuk mund të shmangen, në bashkëpunim me RSPP-n dhe mjekun kompetent;

- me **përcaktimin** e të gjitha masave që shërbejnë **për të parandaluar** një fatkeqësi dhe/ose një sëmundje profesionale dhe me **verifikimin dhe mirëmbajtjen periodike** të këtyre masave përmes:
 - **furnizimit** të të gjitha **DPI**-ve që shkojnë sipas tipit të veprimtarisë: doreza, këpucë dhe rripa sigurimi, syza, kufje kundër zhurmave, kokore mbrojtëse, përparëse, maska, veshje fosforeshente dhe të tjera, për të të mbrojtur nga rreziqet që kërcënojnë shëndetin dhe sigurinë tënde;
 - **përdorimit të drejtë të mjeteve të punës (*)** në respekt të normave të sigurisë;
 - **formimit** të përshtatshëm për përdorimin e mjeteve që kanë nevojë për njohje **të specializuar**, si **kusht të domosdoshëm për përdorimin e tyre**;
- **vënies në dukje të të gjitha sinjaleve** të sigurisë të nevojshme për të shmangur rreziqet apo për të kufizuar ato që nuk mund të zhduken;
- **kontrollit shëndetësor** të punonjësve dhe respektimit të masave higjienike.

* është mjet pune çdo makineri, aparaturë apo impiant që duhet të përdoret gjatë punës.



Mund të verifikosh që këto dhe të tjera masa sigurie të zbatohen me përpikëri duke iu drejtuar RLS-ve.



FORMAT DHE NGJYRAT E SIGURISË

Sinjalet janë shumë të rëndësishme në vendet e punës.

Forma dhe ngjyrat e tabelave janë elemente të përdorura për të të lajmëruar menjëherë për një rrezik, për një ndalim, për një detyrim apo për të të dhënë një informacion thelbësor.

Kërko të dish **gjithnjë** kuptimin e një tabele, të një sinjali apo të një simboli që nuk njih.

Forma dhe ngjyrat e tabelave **ndryshojnë** sipas mesazhit të tyre:

- sinjalet e **ndalimit** janë gjithnjë **të kuqe;**
- sinjalet që tregojnë **sjellje** që duhen mbajtur patjetër janë **të kaltra;**
- sinjalet e **lajmërimit** apo të tërheqjes së vëmendjes janë **të verdha** ose **të verdha-portokalli;**
- sinjalet e shpëtimit ose të ndihmës së shpejtë që tregojnë daljet, materialet, rrugët janë **të gjelbra;**
- sinjalet kundër zjarrit që tregojnë ku janë mjetet për fikjen e zjarrit janë **të bardha dhe të kuqe;**
- sinjalet vepruese tregojnë cilat janë manovrat e duhura që duhen kryer.



SINJALET E SIGURISË

Ja disa shembuj të tabelave që do të takosh më shpesh:



ndalohet hyrja e personave të paautorizuar



ndalohen karretat lëvizës



mos prek



ujë i papijshëm



ndalohet duhani dhe përdorimi i flakëve



ndalohet shuarja me ujë



kujdes: rrezik biologjik



kujdes: disnivel



kujdes: ngarkesa të varura



substanca gërryese



fikës



gyp



drejtimi për t'u ndjekur



telefon ndërhyrje kundër zjarrit



është i detyrueshëm përdorimi i dorezave mbrojtëse



është e detyrueshme kokorja mbrojtëse



janë të detyrueshme këpucët e sigurisë



është i detyrueshëm rripi i sigurimit



është e detyrueshme mbrojtja e trupit



është e detyrueshme mbrojtja e syve



ndihma e shpejtë



barela



larje sysh



dush sigurie



drejtimi i daljeve në rastet e jashtëzakonshme

Çfarë ndodh po të lëndohesh?

Mund të të ndodhë një **fatkeqësi në punë**, pra të lëndohesh teksa punon, ose gjatë rrugës së zakonshme të vajtjes, apo të ardhjes, nga shtëpia në vendin e punës (fatkeqësi në itinerar).

Ja disa gjëra që duhet të bësh patjetër, **edhe nëse dëmi është i lehtë**:

- lajmëro menjëherë punëdhënësin;
- shko **menjëherë në repartin e ndihmës së shpejtë ose tek mjeku yt i familjes** dhe deklaro që **je lënduar ndërsa punoje** duke treguar me saktësi se si ka ndodhur dhe ku.

Duhet të dish që këto deklarata janë shumë të rëndësishme për të marrë nga INAIL të gjitha shërbimet për të cilat ke nevojë **edhe nëse nuk ke një kontratë të rregullt pune!**

Nuk është paditje, është një kërkesë mbrojtjeje.

Ndihma e Shpejtë ose mjeku yt i familjes duhet të të lëshojnë një certifikatë të parë mjekësore në disa kopje me diagnozën dhe ditët e parashikuara të mungesës nga puna (prognoza);

- **dërgoi sa më shpejt një kopje të certifikatës mjekësore** punëdhënësit tënd **dhe një kopje ruaje vetë** (fotokopjet e certifikatës nuk janë të vlefshme). Po të të shtrojnë do të jetë spitali që do t'i nisë një kopje të certifikatës mjekësore punëdhënësit tënd dhe një INAIL-it;
- nëse kur të skadon certifikata ende nuk je shëruar, mund t'u drejtohesh qendrave ambulatorie të selisë së INAIL-it më të afërt me vendbanimin, ose mjekut tënd që të të lëshojë një tjetër certifikatë mjekësore.

Nëse nuk mund të punosh për më shumë se tri ditë, punëdhënësi yt është i detyruar t'i paraqesë **denoncim të fatkeqësisë dhe certifikatën mjekësore INAIL-it, brenda dy ditëve** nga data kur i ka marrë.

Kontrollo që e bën, në interesin tënd. Dhe nëse nuk e ka bërë, bëje vetë!



Sëmundja profesionale

Shumë sëmundje mund të shkaktohen nga puna që kryhet.

Edhe në këto raste INAIL të mbron.

Është **mjeku i familjes** ai që duhet të verifikojë sëmundjen duke të lëshuar një certifikatë. Nëse po kryen të njëjtën punë për shkak të të cilës je sëmurur, duhet t'i nisësh punëdhënësit certifikatën mjekësore brenda 15 ditëve dhe, në rast të vazhdimit të kurave, do të të duhet edhe të nisësh certifikatat e mëpasshme mjekësore.

Nëse **nuk kryen më atë punë**, mund të paraqesësh drejtpërdrejt në INAIL kërkesën e njohjes së sëmundjes profesionale.

INAIL krah teje

Shërbimet



Nëse lëndohesh në vendin e punës, ose goditesh nga një sëmundje për shkak të punës që kryen, ke të drejtën e mbrojtjes nga INAIL-i, përmes **shërbimeve ekonomike dhe shëndetësore**.

Mbrojtja të takon edhe nëse punëdhënësi nuk ka paguar sigurimin, sipas parimit të **automatizmit të shërbimeve**.

Shërbimet janë ekonomike dhe shëndetësore.

Janë shumë të rëndësishme sepse mund të marrësh:

- **një shumë ditore në para** nëse nuk shërohesh brenda tri ditëve (është një **shërbim ekonomik**, i quajtur **dëmshpërblim për paaftësi të përkohshme absolute**):
 - të barabartë me 100% të rrogës për ditën e fatkeqësisë, që duhet të të paguhet nga punëdhënësi;
 - sa 60% për tri ditët e mëpasshme, që duhet të të paguhet nga punëdhënësi;
 - sa 60% nga dita 4^o deri në ditën 90^o, që paguhet nga INAIL;
 - sa 75% nga dita 91^o deri në shërimin klinik, që paguhet nga INAIL, përjashtuar rastet kur kontrata parashikon kushte më të favorshme;
- **kura mjekësore falas** nga Shërbimi Shëndetësor Kombëtar pranë qendrave ambulatorie dhe repartet e Ndihmës së Shpejtë (**shërbime shëndetësore**);



- **kura mjekësore të specializuara** falas, pranë qendrave shëndetësore të specializuara të Shërbimit Shëndetësor Kombëtar dhe pranë Qendrave të mjekëve ligjorë që veprojnë pranë selive INAIL (**shërbime shëndetësore**).

Për të marrë shërbimet INAIL, **duhet të paraqesësh** kërkesën brenda kufirit maksimal të **3 vjetëve** nga data e fatkeqësisë, ose nga shfaqja e sëmundjes profesionale.

Për kryerjen e praktikave, mund të kërkohet **asistencën e Patronateve** që, **me ligj**, mbrojnë të drejtat e tua në mënyrë krejtësisht **falas**.

Çdo seli INAIL mund të të japë të gjitha informacionet e nevojshme për gjymtimet e shkaktuara nga fatkeqësi ose nga sëmundje profesionale, edhe në rast të humbjes së një gjymtyre që bën të domosdoshme **protezen dhe kurat rehabilituese** për të rinisur veprimtarinë e përditshme (edhe këto janë **shërbime shëndetësore**).

Në sistemin e integruar të mbrojtjes INAIL, veprojnë struktura me specializim të lartë për **rehabilitimin** dhe **rifutjen** në punë:

- **Qendra e Protezave INAIL** në Vigorso di Budrio - Bologna, që ka edhe një seli në Romë, pranë Shtëpisë së Kurimit "Villa Sacra Famiglia";
- **Qendra e Rehabilitimit Motor** e Volterras.

Në rast fatkeqësish vdekjeprurëse

Edhe në rastin kur punonjësi humbet jetën në një fatkeqësi në punë, parashikohen shërbime ekonomike për **familjarët** që lë pas dhe një **çek për shpenzimet e varrimit**.

Familja, edhe nëse jeton jashtë Italisë, do të mbështetet nga INAIL me një **shumë** mujore për **të mbijetuarit**.

Për ta marrë, familjarët duhet të paraqesin kërkesë sa më shpejt.



PYETJE TË SHKURTRA

- **Çfarë ndodh kur punëdhënësi nuk të ka lidhur kontratë të rregullt dhe vritesh në vendin e punës? Po nëse sëmuresh për shkak të punës?**
 - Ke njësoj të drejtë për të gjitha shërbimet e INAIL-it.
- **Në rast fatkeqësie, çfarë bën?**
 - Informon menjëherë punëdhënësin dhe i nis certifikatën mjekësore. Nëse mungesa jote kapërcen tri ditët, punëdhënësi, brenda dy ditëve nga çasti i marrjes së certifikatës, duhet t'ia nisë INAIL-it bashkë me denoncimin e fatkeqësisë.
- **Pas Ndhmës së Shpejtë duhet të shkosh te mjeku yt apo te INAIL?**
 - Ku të duash. INAIL ka qendrat e veta ambulatorie në selitë e veta ku të gjithë punonjësit që kanë pësuar fatkeqësi kanë të drejtë të marrin kurimet ambulatorie. Por, nëse dëshiron, mund t'í drejtohesh një mjeku të besuar.
- **Po të shtrohesh në spital si do të lajmërosh për fatkeqësinë?**
 - Në këtë rast është spitali ai që u nis drejtpërdrejt kopje të certifikatave mjekësore qoftë INAIL-it, qoftë punëdhënësit. E megjithatë duhet të gjesh mënyrën për të lajmëruar punëdhënësin.
- **Çfarë është dëmshpërblimi për paaftësi të përkohshme absolute?**
 - Është një shërbim ekonomik që të paguhet për të të dëmshpërblyer për rrogën e munguar.
 - Ke të drejtë kur lëndohesh (pra kur pëson një aksident) ose kur sëmuresh për shkak të punës (sëmundje profesionale) dhe je 'í paaftë' për punë për mëse tri ditë.
 - Nis nga dita e katërt pas aksidentit ose pas manifestimit të sëmundjes profesionale.
 - Të paguhet për të gjithë periudhën e 'paaftësisë së përkohshme absolute' për punë, përfshirë ditët e festave, deri në shërim. Shërimi vlerësohet nga mjekët e INAIL-it.
- **Në rast sëmundjeje profesionale, çfarë bën?**
 - Brenda 15 ditëve nga çasti kur mjeku ka vërtetuar sëmundjen profesionale duhet të lajmërosh punëdhënësin. Ky, brenda 5 ditëve nga çasti i marrjes së certifikatës, duhet t'ia nisë INAIL-it bashkë me denoncimin e sëmundjes profesionale.
- **Kush ka të drejtë për proteza?**
 - Cilido punonjës që ka pësuar gjymtim të rëndë për shkak të një fatkeqësie në punë.



KU ËSHTË INAIL

Inail është i pranishëm në të gjithë territorin italian

Kërko Selinë Inail më pranë teje, do të marrësh të gjitha informacionet për të cilat ke nevojë.



Mund të kontaktosh **INAIL**:



në numrin falas 803.164

- nga e hëna në të premte nga **8.00 deri në 20.00**
- të shtunën nga **8.00 deri në 14.00**
- shërbimi i automatizuar është aktiv **24 orë** në ditë, përfshirë festat
- informacionet jepen edhe në shtatë gjuhë të huaja: gjermanisht, anglisht, frëngjisht, arabisht, spanjisht, rusisht dhe në gjuhën polake

adresa e të gjitha Selive në territorin italian gjendet edhe në numratorët telefonikë kombëtarë.



në internet www.inail.it

Në këtë broshurë jemi përpjekur të të japim udhëzimet thelbësore ty që punon në Itali prej pak kohësh dhe ende nuk njih ligjet tona, institucionet, gjuhën.

*Konsiderojmë të një rëndësie të veçantë **kujdesin tënd ndaj sjelljeve të sigurt.***

Pranë Selive INAIL mund të marrësh lajme dhe informacione më të hollësishme mbi argumentet e trajtuara këtu.