

INAIL



Cudzoziemiec, nie obcy

ABC bezpieczeństwa w miejscu pracy

Broszura informacyjna dla zagranicznych pracowników i ich rodzin

ISBN 978-88-7484-178-3

Edycja 2010

Zrealizowana przez
Dyrekcję Centralną d/s Komunikacji

Ilustracje: Dario Tucci

Tłumaczenie: Anna Maria Malczewska, Justyna Alicja Rosłon
dla Stranieri in Italia Editore srl
www.stranieriinitalia.it

INAIL - Direzione Centrale Comunicazione
Piazzale Giulio Pastore, 6 - 00144 Roma
dccomunicazione@inail.it
www.inail.it

Copyright © INAIL - wydanie 2010
Bezpłatna dystrybucja. Sprzedaż zabroniona.

ISBN 978-88-7484-178-3

Wydrukowano w Tipolitografia INAIL - Milano - Maj 2010

INAIL - Krajowy Instytut Ubezpieczeń od Wypadków w Pracy – ma na celu zmniejszenie wypadków, ochronę pracowników wykonujących niebezpieczne zajęcia, ułatwienie ponownej reintegracji poszkodowanych w świecie pracy.

Ochrona posiada cechy zintegrowanego systemu, począwszy od interwencji profilaktycznych w miejscu pracy do opieki zdrowotnej i ekonomicznej, rehabilitacji i ponownej reintegracji w życiu ze społeczeństwem i w pracy tych, którzy ulegli wypadkom przy pracy lub wystąpiła u nich choroba zawodowa.

Zapobieganie i wdrażanie norm dotyczących bezpieczeństwa są kluczem do zmniejszenia liczby wypadków w miejscu pracy.



Ta broszura pomoże ci zrozumieć co znaczy **pracować w bezpiecznych warunkach**.

Masz jeden obowiązek podczas pracy: **nie ulec wypadkowi**.

Podczas wykonywania pracy różniamy zajęcia, które są bardziej niebezpieczne od innych i dlatego wymagają więcej uwagi z twojej strony w celu zapobiegania wypadkom i chorobom zawodowym.

ZAPOBIEGAĆ JEST LEPIEJ NIŻ RYZYKOWAĆ!

W związku z tym twoje **odpowiednie zachowanie** musi chronić twoje zdrowie i życie.

Wskazujemy na czym polega **odpowiednie zachowanie**, abyś ty i inni nie ulegli wypadkom podczas pracy, dlatego że **twoje zdrowie jest bezcenne**, nie tylko dla ciebie, ale również **dla twojej rodziny**.

Wskazujemy także jakie są **twoje prawa** jako pracownika i pracownicy, w odniesieniu do bezpieczeństwa w miejscu pracy.

Informujemy, co robić w przypadku, gdy zostaniesz ranny w pracy, **ulegniesz wypadkowi** lub **zachorujesz z powodu wykonywanej pracy**.

Każdego roku pracownicy cudzoziemscy stają się ofiarami wielu wypadków.

Dlatego ważne jest, aby wiedzieć, że **prawo pomaga** w ochronie zdrowia podczas pracy.

Dlatego twój **pracodawca** ma określone obowiązki i odpowiedzialność za ciebie.

Musisz je poznać: będą potrzebne, aby wiedzieć o co pytać.



Bezpieczeństwo w pracy

Co oznacza **bezpieczeństwo w pracy**?

Oznacza zapobieganie i zmniejszenie ryzyka występowania wypadków i chorób zawodowych.

We Włoszech istnieją przepisy, które ustalają zasady i zachowania dla uczynienia miejsca pracy bardziej bezpiecznym: każde wyeliminowanie możliwości ryzyka musi być ułatwione, nie utrudnione.

Dlatego ważna jest także **twoja uwaga i współpraca**, poza poczuciem **odpowiedzialności pracodawcy i ochrony ze strony INAIL**, gdzie możesz zasięgnąć więcej informacji i otrzymać dodatkowe wyjaśnienia.

Czym jest INAIL

Krajowy Instytut Ubezpieczeń od Wypadków w Pracy

INAIL jest podmiotem publicznym, który cię **ubezpiecza i chroni** w przypadku wypadku lub choroby zawodowej.

Pracodawca musi opłacać składki na ubezpieczenie INAIL.

To **ubezpieczenie jest państwowe i obowiązkowe**: Państwo nakłada na pracodawcę obowiązek **ubezpieczenia** w przypadku, gdy wykonujesz dla niego pracę wymagającą użycia maszyn, urządzeń i niebezpiecznych instalacji.

INAIL, **w każdym przypadku**, gwarantuje ochronę, także w przypadku gdy pracodawca nie opłacił ubezpieczenia.

TWOJE PRAWA I OBOWIĄZKI

RYZIKO: JEŻELI JE ZNASZ, UNIKNIESZ GO

Według prawa powinieneś:

- **zostać poinformowany** przez twojego pracodawcę lub bezpośrednio przełożonego o **ryzyku** związanym z twoją pracą, a także o zagrożeniach w miejscu pracy;



- poprosić pracodawcę o **szkolenia**, aby poznać dobrze ryzyko i sposób w jaki bezpiecznie wykonywać pracę;

- posiadać odpowiednie **narzędzia, chroniące** cię przed zagrożeniem, których nie można wyeliminować, twój pracodawca powinien cię w nie wyposażać: jest to **Sprzęt Ochrony indywidualnej (DPI)**;
- znać **RSPP**, czyli **Kierownika Służb Zapobiegania Wypadkom i Ochrony**, służby mającej na celu zapobieganie i ochronę przed ryzykiem;



- znać i zwrócić się do **RLS**, czyli **Przedstawiciela Pracowników do Spraw Bezpieczeństwa**, który współpracuje bezpośrednio ze Służbą Zapobiegania;



- znać nazwiska osób, **odpowiedzialnych za udzielenie pierwszej pomocy i personelu ratunkowego**, aby wiedzieć do kogo zwrócić się w sytuacjach nadzwyczajnych;

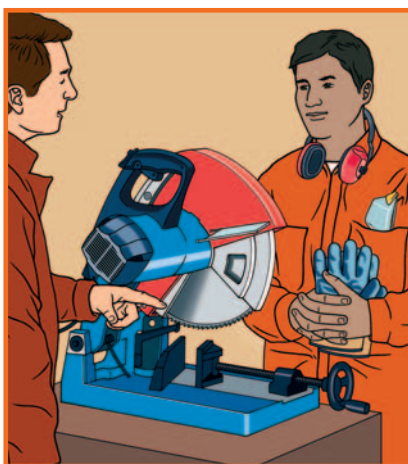
- wiedzieć kim jest **lekarz odpowiedzialny** m.in. za profilaktyczną ochronę zdrowia pracowników oraz okresowe kontrolowanie stanu ich zdrowia;



- Znać **procedury udzielania pierwszej pomocy, opanowania pożaru i ewakuacji.**

Twoje obowiązki wobec siebie i innych:

Twoim pierwszym obowiązkiem jest **dbanie o siebie samego**: nie zapominaj o znaczeniu zachowania bezpieczeństwa w pracy. **Nie zachowuj się w sposób, który może spowodować ryzyko**: to pomoże również twoim kolegom. Twoje bezpieczeństwo jest także bezpieczeństwem innych. Wszyscy **razem** możecie stworzyć bezpieczniejsze miejsce pracy.



Twoje obowiązki:

- **korzystanie** ze wszystkich **Środków Ochrony Indywidualnej (DPI)**:
 - bez ich modyfikacji
 - postępując zgodnie z instrukcją
 - starając się zawsze używać tych dotyczących ciebie;
 - poddając się szkoleniom, związanym z ich odpowiednim wykorzystaniem;
- **wprowadzenie** w praktykę **instrukcji**, dotyczących środków ochrony i znaków ostrzegawczych, które otrzymałeś od pracodawcy;
- **pomaganie** pracodawcy i osobom odpowiedzialnym za bezpieczeństwo w przestrzeganiu reguł bezpieczeństwa i chroniących zdrowie;
- **powiadomienie** natychmiast o ewentualnych wadach **DPI**;
- **nie** wykonywanie na własną rękę czynności do których nie masz prawa wykonywać lub które mogą narażać na niebezpieczeństwo ciebie i twoich współpracowników.



OBOWIĄZKI PRACODAWCY

Aby zapewnić bezpieczeństwo w miejscu pracy, pracodawca musi przede wszystkim:

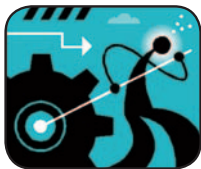
- **ocenić ryzyko** (VdR) występujące w różnych sytuacjach w miejscu pracy i których nie można uniknąć, we współpracy z RSPP i lekarzem;

- **przygotować** wszystkie środki, które mają na celu **zapobieganie** wypadkom i / lub chorobom zawodowym oraz **weryfikacji i konserwacji okresowych** poprzez:
 - **zapewnienie** wszystkich DPI, które różnią się w zależności od przeznaczenia: rękawiczki, buty i paski bezpieczeństwa, okulary, słuchawki przeciw hałasowi, kask ochronny, fartuch, maski, odzież fosforyzująca, w celu ochrony przed ryzykiem zagrożenia twojego zdrowia i bezpieczeństwa;
 - **prawidłowe używanie sprzętu roboczego (*)** zgodnie z normami bezpieczeństwa;
 - zapewnienie odpowiedniego **szkolenia** dotyczącego prawidłowego stosowania urządzeń, które wymagają **specjalistycznej** wiedzy, która jest **warunkiem ich wyłącznego użytku**;
- **używać wszystkich znaków** sygnalizujących niebezpieczeństwo w celu zapobiegania ryzyku lub jego ograniczeniu, których nie można wyeliminować;
- Zapewnić **badania lekarskie** pracowników i zapewnienie odpowiednich warunków higienicznych.

* sprzęt roboczy, maszyna, urządzenie lub obiekt, który musi być wykorzystywany podczas pracy.



Możesz zweryfikować czy te i inne środki bezpieczeństwa są właściwie stosowane u RLS.



KSZTAŁTY I KOLORY BEZPIECZEŃSTWA

ZNAKI są bardzo ważne w miejscu pracy.

KSZTAŁT I KOLORY ZNAKÓW są elementami wykorzystywanymi w celu ostrzeżenia przed niebezpieczeństwem, zakazem, w celu nakazu lub podają podstawowe informacje.

Zapytaj **zawsze** o znaczenie znaku lub tablicy, którego nie znasz.

Kształt i kolory tablic **zmieniają się** w zależności od wiadomości, które muszą przekazywać:

- znaki **zakazu** są zawsze **czerwone**;
- znaki zaleceń **zachowania** są **niebieskie**;
- znaki **ostrzegawcze** są **żółte** lub **żółto-pomarańczowe**;
- znaki **ratownicze** wskazują wyjścia, drogę, materiały i są **zielone**;
- **Znaki sygnalizacji przeciwpożarowej, które wskazują w którym miejscu znajdują się materiały i urządzenia przeciwpożarowe są **białe** i **czerwone**;**
- Sygnały **ruchowe** wskazują, jakie ruchy powinno się wykonywać.



ZNAKI SYGNALIZUJĄCE NIEBEZPIECZEŃSTWO

Oto kilka znaków, które należy znać:



zakaz wstępu osobom
nieupoważnionym



zakaz ruchu wózków
transportowych



nie dotykać



woda niezdatna do picia



zakaz palenia lub używania
wolnego płomienia



Zakaz gaszenia wodą



uwaga: ryzyko biologiczne



uwaga: upadek z wyższego
poziomu



uwaga: zawieszone
ciężkie ładunki



substancje powodujące
korozję



gaśnica



hydrant



kierunek ewakuacji



telefon straży pożarnej



obowiązkowe rękawice ochronne



kask: ochrona obowiązkowa



obowiązkowe obuwie ochronne



obowiązkowa indywidualna ochrona przed wypadkiem



obowiązkowa ochrona ciała



obowiązkowa ochrona oczu



pogotowie ratunkowe



nosze



mycie oczu



natrysk bezpieczeństwa



wyjścia awaryjne

Co się dzieje, jeśli praca ci szkodzi?

Może się zdarzyć, że ulegniesz **wypadkowi w pracy** lub w trakcie **codziennej** drogi do i z pracy (**np. wypadek drogowy**). Nawet jeśli twoje **obrażenia są niewielkie**, musisz wykonać kilka rzeczy:

- **niezwłocznie** poinformować swojego pracodawcę;
- **natychmiast udać się na pogotowie lub do swojego lekarza**, poinformować, **czy stało się to w trakcie pracy**, opowiedzieć dokładnie jak doszło do wypadku i gdzie; **Powinieneś wiedzieć, że oświadczenie to jest bardzo ważne**, ponieważ INAIL zapewni ci wówczas wszystkie usługi i świadczenia, nawet jeśli **nie masz umowy o pracę**.

Nie jest to donos, jest to wniosek o ochronę.

Pogotowie lub lekarz pierwszego kontaktu wyda ci pierwsze zaświadczenie lekarskie z podaniem diagnozy w kilku kopiach oraz zwolnienie z pracy na niezbędną do wyzdrowienia ilość dni;

- **jak najszybciej przekazać kopie zaświadczenia lekarskiego** swojemu pracodawcy **zachowując jedną z nich dla siebie** (kserokopie świadectwa nie są ważne). Jeśli musisz być hospitalizowany, to szpital przekaze kopie zaświadczeń do twojego pracodawcy i INAIL;
- jeśli po upływie okresu zwolnienia nie jesteś jeszcze zdrowy, możesz udać się do przychodni przy INAIL, najbliższej twojego miejsca zamieszkania lub do swojego lekarza rodzinnego, w celu uzyskania dłuższego zwolnienia z pracy.

Jeśli nie możesz pracować dłużej niż trzy dni, twój pracodawca **jest zobowiązany** do przedstawienia **sprawozdania z wypadku i świadectwa lekarskiego INAIL** w ciągu dwóch dni od daty otrzymania.

Sprawdź czy to zrobił. Jeśli nie, zrób to sam!



Choroba zawodowa

Wiele chorób może być spowodowanych przez pracę. Także w takich przypadkach INAIL może ci pomóc.

Jeśli **lekarz rodzinny** stwierdzi u pracownika chorobę zawodową, wówczas ten musi poinformować pracodawcę (w terminie 15 dni od stwierdzenia choroby) poprzez okazanie mu świadectwa zdrowia. Pracodawca musi w terminie 5 dni od daty otrzymania tego świadectwa zdrowia przedstawić w biurze INAIL oświadczenie o chorobie zawodowej.

Jeśli pracownik **nie wykonuje już danego zawodu** można **prześłać zaświadczenia do biura INAIL** w celu uznania choroby zawodowej.

INAIL po twojej stronie

Pomoc



Jeśli miałeś wypadek w pracy lub doświadczyłeś choroby zawodowej masz prawo być chroniony przez INAIL poprzez **usługi ekonomiczne i zdrowotne**. **Odszkodowania są również wypłacane, jeśli pracodawca nie zapłacił ubezpieczenia**, na zasadzie **automatycznej wypłaty świadczeń**.

Pomoce są pieniężne i zdrowotne.

Najważniejsze z nich mogą być:

- **codzienną wypłatą pieniężną** jeżeli nie wyzdrowiejesz w przeciągu trzech dni (jest to **pomoc ekonomiczna**, zwana **świadczeniem z tytułu niezdolności tymczasowej**):
 - równowartość 100% wynagrodzenia w dniu wypadku, wypłacane przez pracodawcę;
 - 60 % wynagrodzenia przez trzy kolejne dni, którą wypłaca pracodawca;
 - 60 % wynagrodzenia od 4 dnia po wypadku do 90 dnia, wypłacaną przez INAIL;
 - 75 % wynagrodzenia od 91 dnia po wypadku, do wyzdrowienia, wypłacaną przez INAIL, zachowując najlepsze warunki umowy.
- **bezpłatną opieką medyczną** udzielaną przez NHS w klinikach i na pogotowiu (**służba zdrowia**);



- bezpłatną **opieką specjalistyczną**, udzielaną przez wyspecjalizowane ośrodki medyczne, które współpracują z NHS lub w ośrodkach medycyny sądowej przy siedzibach INAIL (**opieki zdrowotnej**).

Aby skorzystać z opieki INAIL, **musisz złożyć wniosek**, maksymalnie w przeciągu **3 lat** od daty wypadku lub wystąpienia choroby zawodowej.

O pomoc w prowadzeniu praktyki, możesz zgłosić się o **pomoc do Patronatów**, które z **mocy prawa**, udzielają pomocy **bezpłatnie**.

Każdy oddział INAIL może udzielić ci wszystkich niezbędnych informacji i pomocy dotyczących niepełnosprawności spowodowanej wypadkiem w pracy lub chorobą zawodową, nawet w przypadku utraty jednej z kończyn, co **wymaga opieki i rehabilitacji protetycznej** by powrócić do codziennych czynności (są to również **usługi zdrowotne**).

W zintegrowanych systemach INAIL funkcjonują wyspecjalizowane instytucje **rehabilitacyjne i reintegracyjne**:

- **Centrum Protez INAIL** w Vigorso di Budrio - Bologna, ma również swój oddział w Rzymie, w Casa di Cura "Villa Sacra Famiglia";
- **Centrum Rehabilitacji Ruchowej** w Volterra.

W razie wypadku śmiertelnego

W przypadku kiedy pracownik ulegnie śmiertelnemu wypadkowi, jego rodzina ma prawo do odszkodowania i **otrzymania pieniędzy na pokrycie kosztów pogrzebu**.

Rodziny, nawet jeśli mieszkają poza terytorium Włoch, mogą otrzymywać comiesięczną **rentę** wypłacaną przez INAIL **rodzinie** zmarłego.

By otrzymać pomoc należy niezwłocznie złożyć w tym celu odpowiednie wnioski.



NAJCZĘSTSZE PYTANIA

- **Co się stanie jeśli pracujesz, ale nie masz umowy i w tym czasie ulegniesz wypadkowi lub zachorujesz w pracy?**
 - Masz takie samo prawo do wszystkich świadczeń INAIL.
- **Zdarzył się wypadek, co robisz?**
 - Jak najszybciej poinformuj swojego pracodawcę i wyślij mu swoje zaświadczenie lekarskie. Jeśli twoja nieobecność w pracy przekracza 3 dni, pracodawca w ciągu 2 dni od otrzymania od ciebie zaświadczenia lekarskiego, powinien wysłać je do INAIL dołączając raport z wypadku.
- **Po uzyskaniu pierwszej pomocy powinieneś udać się do swojego lekarza czy do INAIL?**
 - Gdzie chcesz. W INAIL znajdują się przychodnie medyczne, gdzie wszyscy pracownicy, którzy ulegli wypadkowi, mają prawo do opieki medycznej. Ale jeśli chcesz, możesz także skontaktować się ze swoim lekarzem.
- **Jak zgłosić wypadek, jeśli jesteś w szpitalu?**
 - W takim przypadku szpital wysłała kopię zaświadczenia lekarskiego do INAIL, które następnie zostanie przekazane pracodawcy. Mimo to sam musisz powiadomić pracodawcę.
- **Co to jest odszkodowanie przy całkowitej niezdolności do pracy?**
 - Jest to odszkodowanie, które wypłacane jest w formie wypłaty niedotrzymanego wynagrodzenia.
 - Masz do niego prawo kiedy stanie ci się coś złego (np. wypadek w pracy) albo kiedy zapadniesz na chorobę zawodową i jesteś niezdolny do pracy przez dłużej niż trzy dni.
 - Wypłata przysługuje ci od czwartego dnia po wypadku lub wystąpieniu choroby zawodowej.
 - Otrzymujesz wynagrodzenie przez cały okres twojej niezdolności do pracy, także w czasie urlopu, aż do czasu wyzdrowienia. Twój stan zdrowia jest oceniany przez lekarzy INAIL, oni decydują o twoim powrocie do pracy.
- **Co powinieneś zrobić w przypadku choroby zawodowej?**
 - W ciągu 15 dni od kiedy lekarz stwierdził u ciebie chorobę zawodową, powinieneś poinformować swojego pracodawcę. Pracodawca w ciągu 5 dni od otrzymania od ciebie zaświadczenia lekarskiego, musi wysłać je do INAIL wraz z oświadczeniem o chorobie zawodowej.
- **Kto ma prawo do protez i rehabilitacji?**
 - Każdy pracownik, który odniósł poważny uszczerbek na zdrowiu w trakcie pracy.



GDZIE ZNAJDZIESZ INAIL

INAIL znajduje się na terytorium całego kraju

Znajdź najbliższą siedzibę INAIL, gdzie otrzymasz wszystkie potrzebne informacje.



Możesz skontaktować się z **INAIL** :



numer bezpłatny 803.164

- od poniedziałku do piątku w godzinach **8.00 - 20.00**
- sobota w godzinach **8.00 - 14.00**
- automatyczny serwis informacyjny jest dostępny **24 godziny** na dobę, także w święta
- istnieje możliwość uzyskania informacji w 7 językach: niemiecki, angielski, francuski, arabski, polski, hiszpański i rosyjski

Kontakty do wszystkich placówek we Włoszech są dostępne w krajowych książkach telefonicznych



strona internetowa **www.inail.it**

W tej broszurze staraliśmy się przekazać wszystkie niezbędne informacje dla osób, które pracują we Włoszech od krótkiego czasu, nie znają jeszcze wszystkich włoskich praw i instytucji oraz języka.

*Jest to dla nas ważne by **zachować ich bezpieczeństwo.***

W centrach INAIL można znaleźć nowe informacje na tematy zawarte w tej broszurze.